

钱龙期权宝

使用手册



目 录

欢迎使用.....	2
1.基本界面元素.....	2
1.1 智能键盘.....	2
1.1.1 选择商品.....	2
1.1.2 系统热键.....	3
1.2 菜单入口.....	4
1.3 状态栏.....	4
1.4 十字游标.....	5
1.5 右侧信息栏.....	6
2. 标的/期权画面.....	7
2.1 画面联动.....	7
2.2 T 型报价.....	8
2.2.1 T 型报价重要字段.....	9
2.2.2 风险指标介绍.....	9
3. 策略交易画面.....	10
3.1 模型库介绍.....	11
3.1.1 单式策略.....	11
3.1.2 复式策略.....	12
3.2 T 型报价.....	12
3.2.1 调整策略周期.....	13
3.2.2 选择执行价.....	13
3.3 损益模拟显示.....	14
3.3.1 损益图.....	14
3.3.2 试算窗口.....	15
3.3.3 附加走势画面.....	15
3.4 委托下单.....	16
3.4.1 委托系统.....	16
3.4.2 闪电委托.....	18
3.4.3 净多净空持仓提醒.....	18
3.4.4 下单交易.....	19

欢迎使用

钱龙期权宝是一款集行情、策略、交易为一体的专业期权业务平台，具有界面清晰明了，操作简单易懂的优势，可以同时介入标的股、个股期权、股指期权等市场。

钱龙期权宝具有如下特点：实现全推送行情、支持高速行情处理、实现标的联动跳转、期权定价和风险指标实时计算、支持全键盘或鼠标快捷操作、多套策略模型帮助实现一键下单、全画面买卖价可触发闪电委托等。

1.基本界面元素

这里向您介绍钱龙期权宝界面构成的基本元素，以及您从中能获得的信息和实现的功能。

1.1 智能键盘

客户端的右上角将智能键盘直接在界面中揭示出来，更符合用户的输入习惯，让您更快的定位到您想要的类别，也方便进行智能键盘的焦点与委托输入焦点的切换：



只要您按了键盘上任意一个字母、数字或没有特殊用途的符号，都会默认将焦点定位到智能键盘的输入框位置，操作更加便捷

1.1.1 选择商品

输入商品代码、商品名称的首字母或直接用中文输入商品名称，都能在智能键盘中搜索到该商品，按 Enter 后就可以直接进入这个商品的画面。

输入标的股票代码或名称

可任意输入标的股票的名称、拼音的首字母或代码，系统会自动显示符合条件的标的股票和其对应的全部期权合约供用户选择，其中的标的股票自动匹配三个选项供用户选择：策略委托、分时走势、详细分析，其中选择策略委托直接进入策略交易系统，分时走势进入该标的股票的走势画面，详细分析直接弹出钱龙证券分析软件或其他主流股票行情客户端；对应的期权全部进入期权的走势画面，

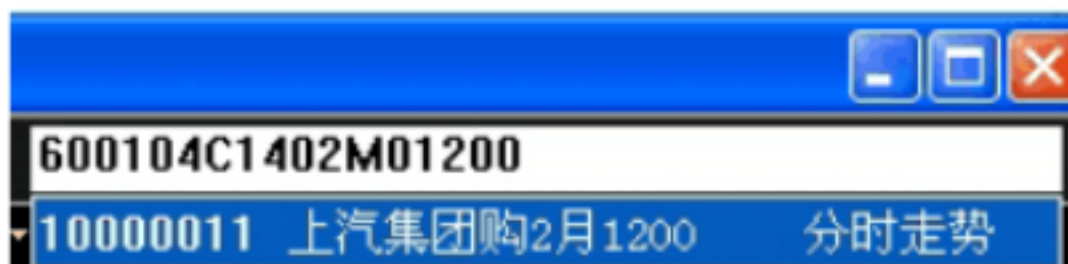


输入期权的代码或名称

可任意输入期权的名称、拼音的首字母、期权代码或期权的标识码，系统会自动显示符合条件的期权合约



输入期权标识码时



说明

由于期权名称和代码较长，一般我们都是搜索标的股票的名称来定位到您想要的期权商品上，您只要记得您要购买的期权的标的物是什么即可进行智能匹配，无需记录太多的期权代码，其中用通配符"."（点），这个符号可以代替任何字母。

1.1.2 系统热键

大多数投资者都有一些经常习惯查看的画面，比如"上证 A 指数走势画面"、"周期切换"等等，如果每次都要从菜单一个一个找过去，那可真是太麻烦了。为了解决这个问题，钱龙创造了很多画面热键，您只要在智能键盘中打几个数字，Enter 后就可以直接跳到你想去的画面。下表列出了期权宝常用画面操作热键。

分类	键位	说明
键盘	03/F3	切至上证指数走势画面
	04/F4	切至深证成指走势画面

	06/F6	标的/期权报价画面
	07/F7	期权信息画面
	12/F12	当前画面焦点快速切至期权策略画面
	ESC	画面后退
	ALT+F4	退出终端
走势分析	05/F5	走势画面/分析画面循环切换
	08/F8	分析画面日、周、1M、5M、15M、30M、60M 周期循环切换 走势画面为分时/TICK 循环切换
	CTRL+V	分析画面前复权/不除权循环切换
	CTRL+B	分析画面后复权/不除权循环切换
	CTRL+L	走势画面/分析画面右侧信息栏显隐
	BACK	前一只品种
策略分析	PAGE DOWN/UP	期权报价画面前一只后一只股票切换
	SPACE	执行价勾选
	←→↑↓	选择 T 型左右期权合约
标的/期权	PAGE DOWN/UP	翻页，相当于垂直滚动条
	↑↓	选择标的/期权焦点
	←→	选择期权焦点，切换标的隐藏报表字段
	ENTER	标的进入策略交易画面，期权进入走势画面
	+ -	切换月份与执行价
	Tab	在标的、标的走势、期权 T 型报价之间进行焦点切换

1.2 菜单入口

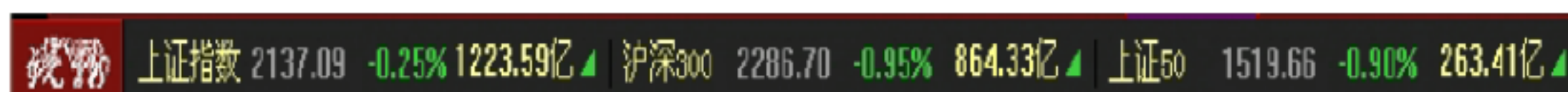
期权宝系统提供了快捷的菜单入口，如果您对期权宝软件还不熟悉，那么通过菜单栏，您可以快速切换您想实现的功能



单击某个菜单或输入快捷键可以对常用功能界面进行快速切换。

1.3 状态栏

在画面最底端有一行信息，即状态栏。



格式为：上证指数、涨跌、涨跌幅、成交金额（亿）

鼠标单击此处，即可切换到相应的指数分时走势图画面。



右侧为系统的链接状态以及系统时间，第一个是中金所期权的链接状态，第二个为上交所期权的链接状态，其中绿色成功链接的标志，如果显示黄色惊叹号为链接不成功。

1.4 十字游标

由于期权是一个全新的产品，期权揭示的字段与股票是不一致的，我们这里详细介绍期权走势和技术分析画面的十字游标显示的数据情况。

分时走势画面显示数据

时间：当前分钟数
最新价：快照最新成交价
涨跌：最新价-昨结算价
幅度： $(\text{最新价}-\text{昨结算价})/\text{昨结算价}*100\%$
成交量：快照最新成交总量
成交额：快照最新成交总金额
均价：成交金额/成交量/手比率
持仓量：快照最新持仓总量

技术分析画面显示数据

时间：游标的当前日期
开盘：当日开盘价
最高=当日最高价
最低=当日最低价
收盘=当日收盘价
成交量=快照最新成交总量
成交金额=快照最新成交总金额
持仓量=快照最新持仓总量
幅度%= $(\text{最新价}-\text{昨结算价})/\text{昨结算价}*100\%$
结算价=收盘后交易所推送的当日结算价

1.5 右侧信息栏

中国平安沽6月4500 标			
卖五	6.688	30	
卖四	6.656	15	
卖三	6.641	18	
卖二	6.623	15	
卖一	6.590	20	
买一	6.538	18	
买二	6.525	13	
买三	6.492	15	
买四	6.459	15	
买五	6.426	30	
最新	6.525	均价	6.319
涨跌	0.186	开盘	6.218
幅度	2.93%	最高	6.553
总量	265	最低	6.028
金额	167.44万	现量	0
量比	0.59	持仓	712
结算	—	仓差	86
单位	1000	行权	45.000
涨停	10.250	跌停	2.428

进入标的股票和期权的走势或技术画面，右侧显示了当天该商品的各种信息，我们这里详细介绍期权走势和技术分析画面的十字游标显示的数据情况，股票和指数的信息栏的不在此处介绍

期权信息窗口显示数据

五档买卖盘：卖五/卖四/卖三/卖二/卖一、买一/买二/买三/买四/买五

最新：该商品目前最后 1 笔成交的价格

涨跌：最新价-昨结算价

幅度： $(\text{最新价}-\text{昨结算价})/\text{昨结算价}*100\%$

总量：当日开盘到最近 1 笔为止，该个股所有累计成交手数的总和。

金额：到最近 1 笔为止该个股当日的累计成交金额。单位为“万元”。

量比： $\text{总量}/(5 \text{ 日每分钟均量} * \text{开市时间})$

结算：收盘后交易所推送的当日结算价

单位：一张期权合约包含的股数

涨停：为抑制投机行为，证监会对每交易日中每只股票的成交价格，相对于前一交易日收盘价的最大升跌幅度作了一个限制，此即涨跌幅限制。现在涨跌幅限制是当日成交价只能在前一交易日收市价 $\pm 10\%$ 内，当成交价为前一交易日收市价 $+10\%$ 时，此成交价即为涨停板，亦即“涨停”。

均价： $\text{成交金额}/\text{成交量}/\text{手比率}$

开盘：该个股当日的第 1 笔成交价格

最高：当日到最近 1 笔为止该个股成交的最高价格

最低：当日到最近 1 笔为止该个股成交的最低价格

现量：该个股最近 1 笔成交的手数

持仓：最新持仓总量

仓差：今持仓量-昨持仓量

行权：该期权价到期执行价

跌停：为抑制投机行为，证监会对每交易日中每只股票的成交价格，相对于前一交易日收盘价的最大升跌幅度作了一个限制，此即涨跌幅限制。现在涨跌幅限制是当日成交价只能在前一交易日收市价 $\pm 10\%$ 内，当成交价为前一交易日收市价 -10% 时，此成交价即为跌停板，亦即“跌停”。

标：点击标，进入该期权对应的标的股票走势。

2. 标的/期权画面

菜单栏点击 **F6 标的/期权**，或按快捷键 F6，进入标的/期权画面。

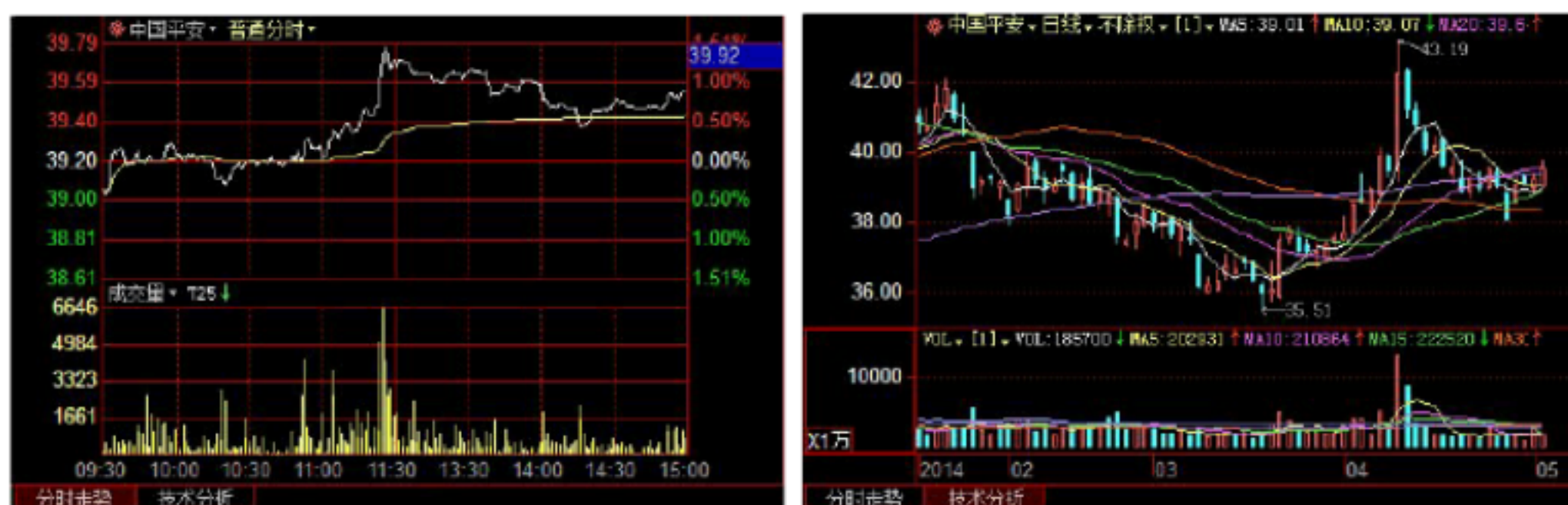
本画面是期权宝的初始进入画面，对于期权投资者来说，标的股的走势与期权价格变化息息相关，投资者的交易也要先选定标的后才能进行，所以画面联动是投资者的首要选择。



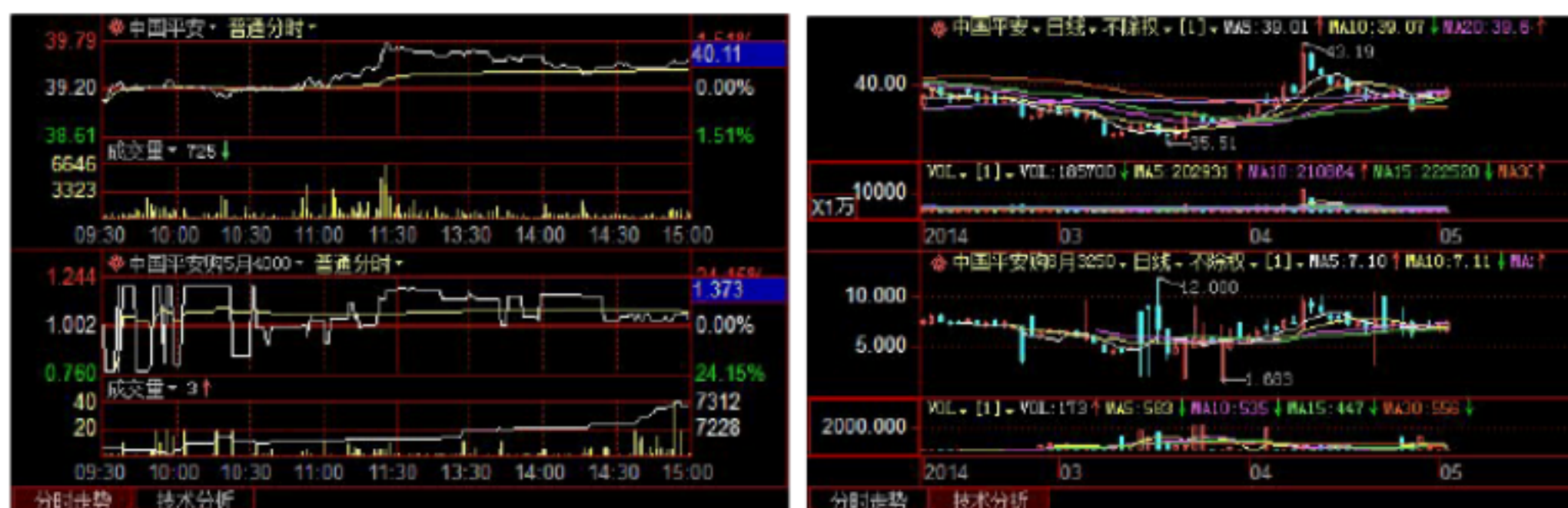
2.1 画面联动

点击任意标的证券，标的的走势/K线画面以及期权 T 型报价画面进行联动切换，极大的方便了投资者的盯盘要求。

1、选中标的，右上画面显示标的的走势画面，可以通过下方的标签切换分时走势和技术分析。



2、选中期权，右上画面显示期权的走势画面（同时间轴联动），可以通过下方的标签切换分时走势和技术分析。



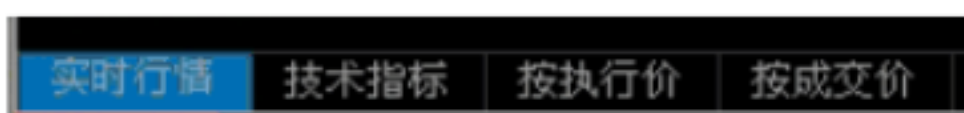
3、双击标的报价的任意证券，进入该证券的期权策略交易画面。

双击标的的走势或K线，全屏化该走势或K线画面，进行详细分析。

双击期权T型报价中的任意期权，进入该期权的走势画面。

2.2 T型报价

T型报价是按照期权的不同执行价格列示了所有期权的成交涨跌情况，是全面把握期权价格的重要画面，通过切换不同T型报价类型，可以查看期权的风险指标。主要分为认购和认沽两大类。



T型报价还可以在左下角选择标签切换显示类型：实时行情、技术指标、按执行价、按成交价。

T 型报价深虚值背景颜色

认购									2014年5月 027	认沽								
买入	卖出	最新	涨跌	理论价	隐含波	总量	持仓	仓差	执行价	买入	卖出	最新	涨跌	理论价	隐含波	总量	持仓	仓差
0.1645	0.1730	0.1730	-0.0350	0.1345	56.3	4000	6543	2131	1.3500	0.0200	0.0262	0.0262	0.0072	0.0007	52.9	2104	3096	1336
0.1300	0.1314	0.1300	-0.0050	0.0000	56.4	318	8728	-31	1.4000	0.0272	0.0400	0.0279	-0.0001	0.0042	42.3	690	1430	510
0.0900	0.1000	0.0991	-0.0009	0.0490	55.3	3839	8133	2022	1.4500	0.0504	0.0576	0.0562	0.0002	0.0150	49.1	1426	3854	737
0.1090	0.1200	0.1090	0.0475	0.0221	76.5	3581	7572	1904	1.5000	0.0645	0.0740	0.0645	-0.0015	0.0300	37.7	5062	4835	2222
0.0409	0.0580	0.0580	0.0100	0.0078	57.4	2058	7034	1264	1.5500	0.1150	0.1163	0.0852	-0.0090	0.0736	29.5	1684	2249	716
0.0200	0.0226	0.0200	-0.0020	0.0021	39.8	175	2002	-47	1.6000	0.1379	0.1472	0.1456	0.0130	0.1178	47.9	266	5736	2
0.0119	0.0150	0.0150	-0.0010	0.0004	43.5	19	916	4	1.6500	0.1790	0.1870	0.1877	0.0197	0.1661	50.3	56	1523	-16

认购期权判断标准：标的现价-行权价>0 则为实值，背景色为红色，否则为虚值，背景色为绿色

认沽期权判断标准：行权价-标的现价>0 则为实值，背景色为红色，否则为虚值，背景色为绿色

2.2.1 T 型报价重要字段

买入	卖出	最新	涨跌	理论价	隐含波	总量	持仓	仓差	执行价
----	----	----	----	-----	-----	----	----	----	-----

买入：当前盘口的买一价格

卖出：当前盘口的卖一价格

最新：最新的期权成交价格

涨跌：当前期权的涨跌值，最新价-昨结算价

理论价：根据 BS 定价模型计算出的合约理论价格。根据过去历史资料所计算出来的数据，理论价可研判实际成交价格是否偏高或偏低。

隐含波：根据当前合约成交价格倒推出 BS 定价模型中的波动率。隐含波动率表示标的价格波动度的大小，对期权价格的影响，当标的价格波动越大，隐含波动率越大，期权的价格也跟着上涨，隐含波动率变小，表示行情趋平淡。

总量：今日的成交数量

持仓：当前的持仓数量

仓差：今持仓量-昨持仓量

执行价：期权到期按此价格行权。不同的执行价格序列，是您买卖期权的关键。

2.2.2 风险指标介绍

最新	隐含波	理论价	偏离度	Delta	Gamma	Vega	Theta	Rho
----	-----	-----	-----	-------	-------	------	-------	-----

隐含波：隐含波动率，又称引伸波幅，是将市场上的期权交易价格代入 BS 定价模型，反推出来的波动率数值。由于期权定价模型(如 BS 模型)给出了期权价格与五个基本参数(标的股价、执行价格、利

率、到期时间、波动率)之间的定量关系,只要将其中前4个基本参数及期权的实际市场价格作为已知量代入定价公式,就可以从中解出惟一的未知量,其大小就是隐含波动率。

理论价值: 通过BS模型根据相关给出的条件,计算出期权的理论合理价格。

偏离度: 偏离度=期权价格-理论价格

Delta: 是衡量期权价格变动一个单位,是引起权利金变化的幅度。如看涨期权为0.4,意味着标的股价格每变动一元,期权的价格则变动0.4元。涨期权Delta为正数。而看跌期权权利金的变化与期货价格相反,因此,看跌期权Delta为负数。绝对值介于0到1之间。深实值期权绝对值趋近于1,平值期权绝对值接近0.5,深虚值期权绝对值趋近于0。

Gamma: Gamma反映标的股价格对delta值的影响程度,为delta变化量与标的股价格变化量之比。如某一期权的delta为0.6,gamma值为0.05,则表示标的股价格上升1元,所引起delta增加量为0.05。delta将从0.6增加到0.65。标的股价格上涨,看涨期权之delta值由0向1移动,看跌期权的delta值从-1向0移动,即期权的delta值从小到大移动,gamma值为正。

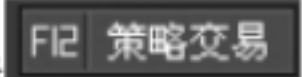
标的股价格下跌,看涨期权之delta值由1向0移动,看跌期权的delta值从0向-1移动,即期权的Delta值从大到小移动,Gamma值为正。平值期权的Gamma值最大,深实值或深虚值期权的Gamma值则趋近于0。随着到期日的临近,平值期权Gamma值还会急剧增加。对于期权部份来说,无论是看涨期权或看跌期权,只要是买入期权,则Gamma值为正,如果是卖出期权,则Gamma值为负。

Vega: Vega衡量标的股价格波动率变动时,期权价格的变化幅度,是用来衡量标的股价格的波动率的变化对期权价值的影响。Vega指期权权利金变化与标的股波动性变化的敏感性。认购期权Vega都是正数,认沽期权Vega都是负数。

Theta: Theta是用来测量时间变化对期权理论价值的影响。表示时间每经过一天,期权价值会损失多少。期权多头的theta为负值,期权空头的theta为正值。负theta意味着部位随着时间的经过会损失价值。对期权买方来说,Theta为负数表示每天都在损失时间价值;正的Theta意味着时间的流失对你的部位有利。

Rho: 是用以衡量利率转变对期权价值影响的指针。Rho值代表利率每改变1%,期权将会出现的变化。期权买方的Rho是正的,随着无风险利率的增大,执行价格会下降,期权价值则会增加。在其它因素不变的前提下,距离到期日的时间越长,期权的Rho就越大。深入价内的期权,由于需要最大的投资金额,故对利率转变的敏感度亦最高,故这些期权的Rho值也就相对大;同理,年期愈长的期权,Rho值亦会相对高。

3. 策略交易画面

菜单栏点击  或按快捷键F12,进入策略交易画面,也可以在标的/期权画面选定某一标的后,直接进入策略交易画面进行一体化交易,极大节省了投资者的下单时间,并有效防止了错单的

发生。



画面特点:

- 1、提供多种基本买卖策略供用户选择。
- 2、损益图直观显示盈亏情况，帮助用户评估策略
- 3、一键委托，大大简化下单流程，快速把握投资机会

3.1 模型库介绍

目前钱龙期权宝提供了 14 种策略模型供选择使用，包括单式策略 4 种和复式策略 10 种，共两大类。

3.1.1 单式策略



大涨: 预期后市标的价格将会大涨，波动加剧，买入认购期权创建看涨头寸，代替直接买入标的，避免占用过多资金。

大跌: 预期后市标的价格将会大跌，波动加剧，买入认沽期权创建看空头寸，代替直接融券卖出标的，避免占用过多资金和利息。

不涨: 预期后市标的价格将不会大涨，卖出认购期权创建看空头寸，增加到期获取时间价值和权利金的概率。

不跌: 预期后市标的价格将不会大跌，卖出认沽期权创建看涨头寸，增加到期获取时间价值和权利金的概率。

3.1.2 复式策略

复式单策略选择	
 突破	 盘整
 温涨	 温跌
 温涨作庄	 温跌作庄
 先盘再涨	 先盘再跌
 逆转(多)	 转换(空)

突破：（勒式/宽勒式）预期后市标的价格将出现向上或向下突破支撑或压力位，买入同月份的认购和认沽期权，通过执行价的选择，可增加或降低获利率及获利额。

盘整：（跨式/宽跨式）预期后市标的价格将出现区间内盘整，卖出同月份的认购和认沽期权，通过执行价的选择，可增加或降低获利率及获利额。

温涨：（牛市看涨价差）预期后市标的价格将小幅上涨，波动趋缓，买进低执行价且卖出高执行价之相同月份之认购期权，通过义务仓的收入相抵扣，可减少权利金支出。

温跌：（熊市看跌价差）预期后市标的价格将小幅下跌，波动趋缓，买进高执行价且卖出低执行价之相同月份之认沽期权，通过义务仓的收入相抵扣，可减少权利金支出。

温涨作庄：（牛市看跌价差）预期后市标的价格将小幅上涨，波动趋缓，买进低执行价且卖出高执行价之相同月份之认沽期权，通过义务仓的收入相抵扣，可减少权利金支出。

温跌作庄：（熊市看涨价差）预期后市标的价格将小幅下跌，波动趋缓，买进高执行价且卖出低执行价之相同月份之认购期权，通过义务仓的收入相抵扣，可减少权利金支出。

先盘再涨：（正向看涨日历价差/反向看跌日历价差）预期后市标的价格将先盘整再上涨时，卖出近月买进远月之认购期权，标的价格将先盘整再下跌时，通过月份调整，买入近月卖出远月之认购期权。两者都可查看两腿合约存储期内无风险套利可能。

先盘再跌（正向看跌日历价差/反向看涨日历价差）：预期后市标的价格将先盘整再下跌时，卖出近月买进远月之认沽期权，标的价格将先盘整再上涨时，通过月份调整，买入近月卖出远月之认沽期权。两者都可查看两腿合约存储期内无风险套利可能。

逆转(多)：通过买入相同月份相同执行价之认购期权，卖出相同月份相同执行价之认沽期权，两张期权合约合成期货多头线性策略，代替买入开仓期货合约，可减少期货保证金支出。

转换(空)：通过卖出相同月份相同执行价之认购期权，买入相同月份相同执行价之认沽期权，两张期权合约合成期货空头线性策略，代替卖出开仓期货合约，可减少期货保证金支出。

3.2 T 型报价

策略画面中的 T 型报价基本排列和标的/期权画面基本相同，不同之处在于多出了交易选择框。当用户在模型库选中策略模型之后，T 型报价的执行价便会出现相应的变化。

3.2.1 调整策略周期

认沽期权 PUT					1403	1403	认沽期			
涨跌	幅度%	总量	持仓	隐含	行价	买入	卖出	最新	涨跌	
-0.085	-95.51	3318	5341	0.	.000	—	0.063	0.004	-0.085	
-0.120	-70.59	5471	5823	0.	.000	—	0.143	0.050	-0.120	
-0.004	-1.29	2253	2772	0.576	12.000	0.305	0.306	0.305	-0.004	

在选择好策略模型之后，系统会自动给出默认的策略周期，同时用户可以根据自己的实际需求，调整策略周期。

3.2.2 选择执行价

策略模型会自动给出默认的最优执行价，同时用户也可以根据自己的实际需求，调整执行价。

不可选 ； 买入已选 ； 买入可选 ； 卖出已选 ； 卖出可选

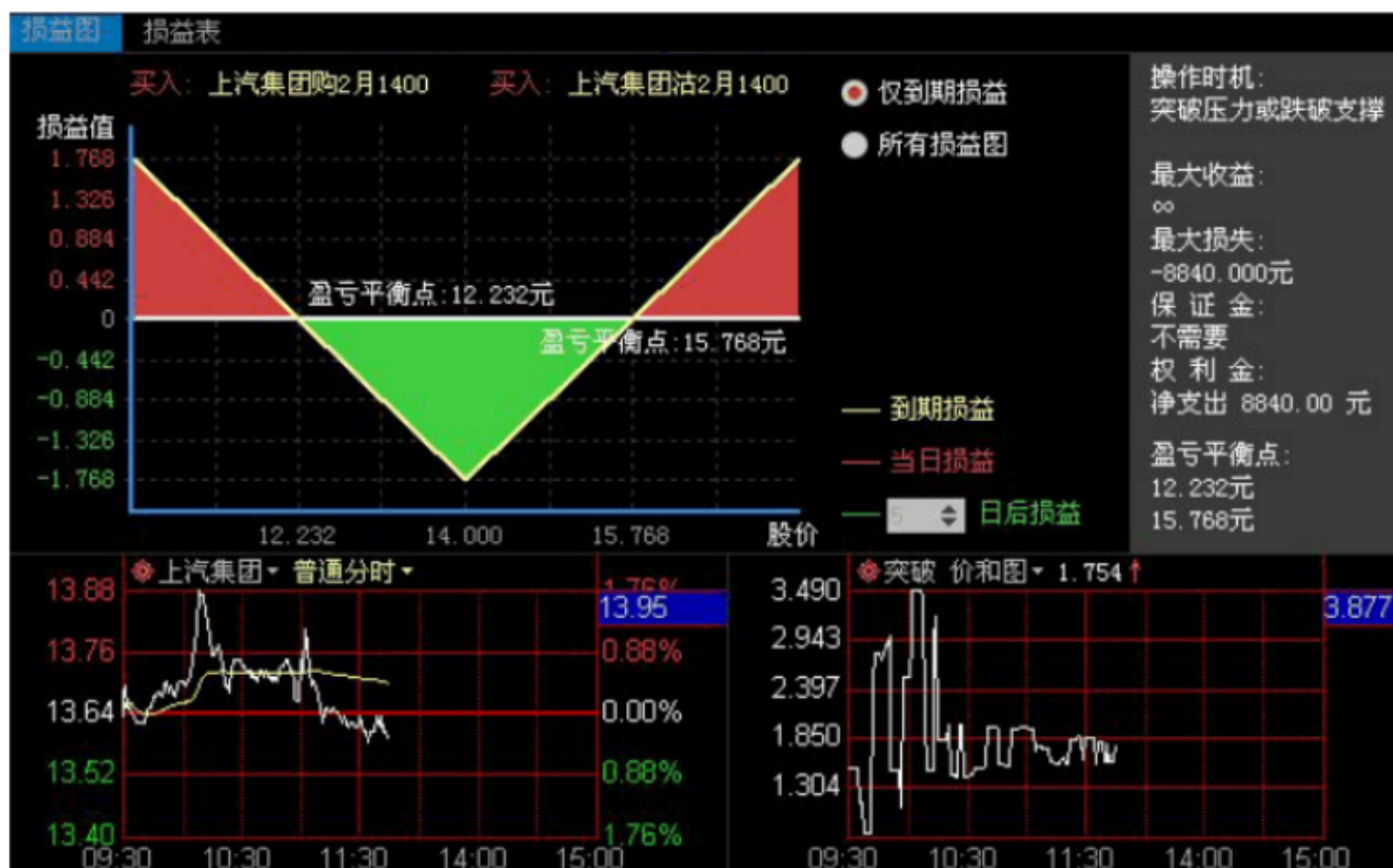
单式策略，可以选择一个交易方向：

1402	1403	隐含波	执行价	买入
		1.215	10.000	3.

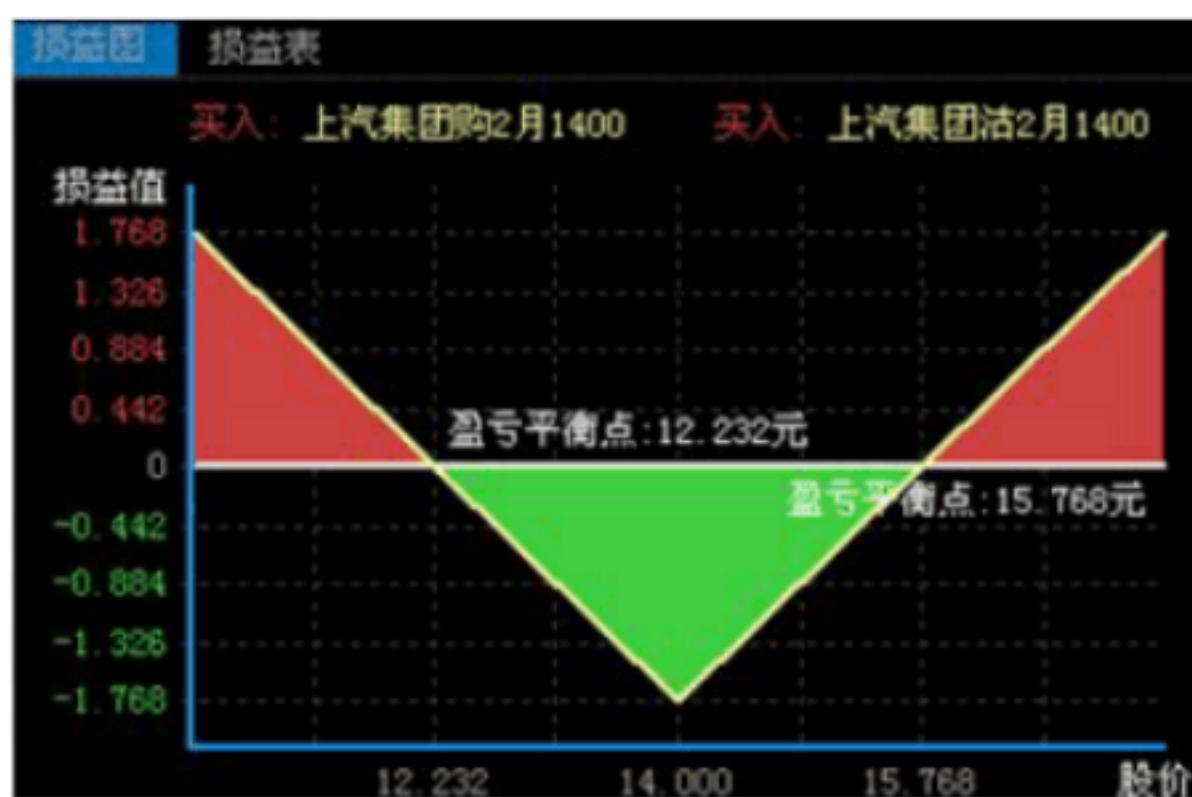
复式策略，可以选择 2 个交易方向：

1402	1402	隐含波	执行价	买入
		0.933	10.000	
		1.018	11.000	0.

3.3 损益模拟显示



3.3.1 损益图



通过损益图表，可以直观显示出，在当前所选的策略模型条件下，获利区间、亏损区间以及盈亏平衡点各是多少。

用户可以根据自己的需要，选择查看期权的到期损益图还是所有损益图。

- 仅到期损益
- 所有损益图

仅到期损益：仅显示到期合计损益线

所有损益图：同时显示到期损益线、当日损益线、N日后损益线（可调）

此外，也可以选择表格的方式来显示损益，如下图：

标的股价格	上汽集团购2月1400买入损益	上汽集团沽2月1400买入损益	合计损益
10.464	-0.940	2.708	1.768
11.348	-0.940	1.824	0.884
12.232	-0.940	0.940	0.000
13.116	-0.940	0.056	-0.884
14.000	-0.940	-0.828	-1.768
14.884	-0.056	-0.828	-0.884
15.768	0.828	-0.828	0.000
16.652	1.712	-0.828	0.884

损益表：单损益函数和合计损益值的表格展现形式。

3.3.2 试算窗口

操作时机： 突破压力或跌破支撑
最大收益： ∞
最大损失： -8980.000元
保证金： 不需要
权利金： 净支出 8980.00 元
盈亏平衡点： 12.204元 15.796元

在损益图右侧是试算窗口，对当前策略模型的损益进行结果试算。

最大收益：合计损益值中出现的最大值或无穷。

最大损失：合计损益值中出现的最小值或无穷。

保证金：义务仓开仓所需支出的保证金总和。

权利金：收入和支出权利金的净值。

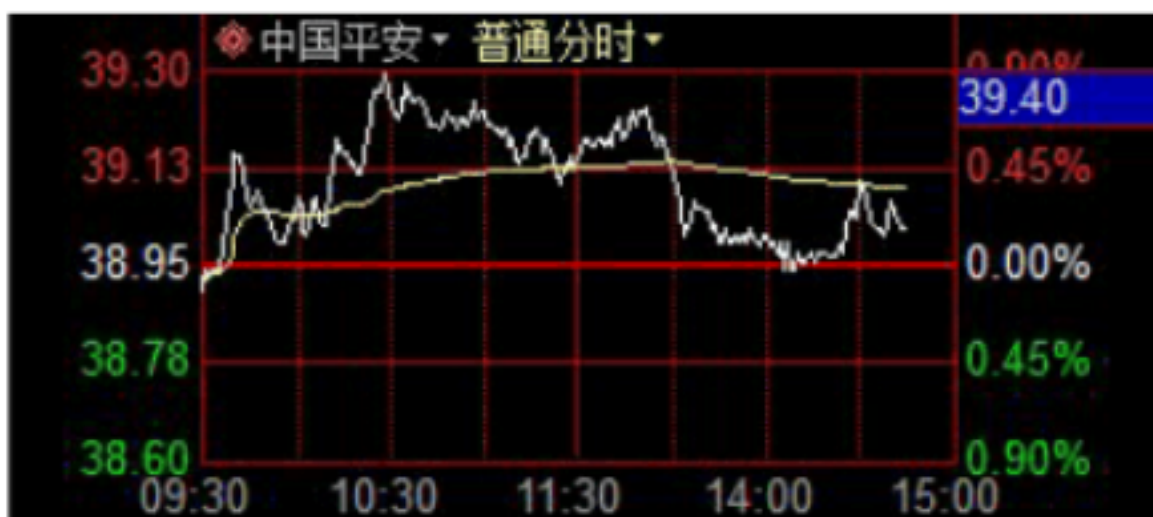
条件	权利金显示
只有买	支出****元
只有卖	收入****元
有买有卖	卖金-买金<0 净支出****元
	卖金-买金>=0 净收入****元

盈亏平衡点：合计损益值为零时的标的价格，当选择突破或盘整策略时，将出现两个盈亏平衡点。

3.3.3 附加走势画面

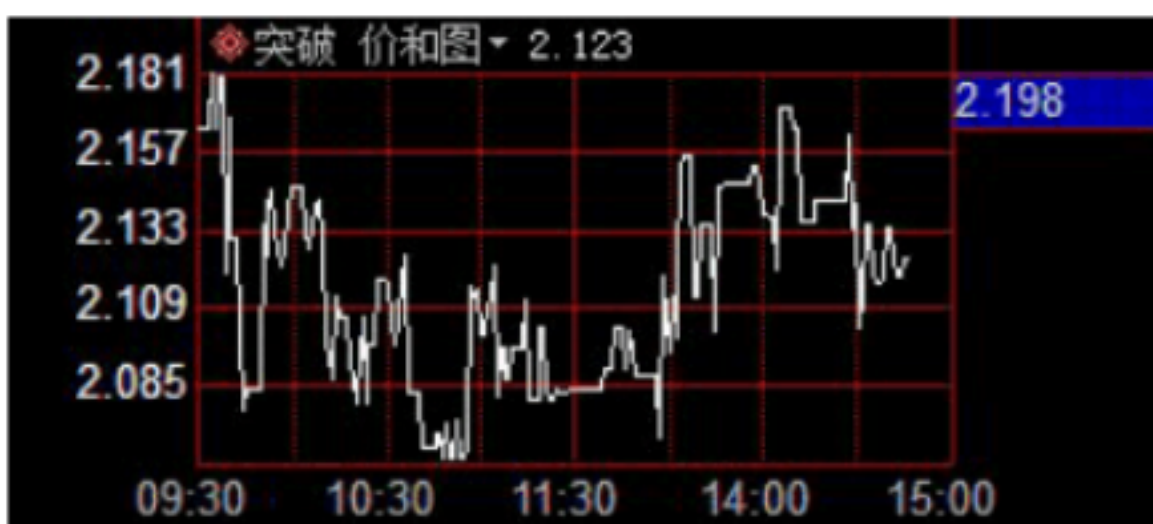
附加走势画面包括标的走势和策略价差/价和图

标的走势：由分时走势曲线（白色）和均价线（黄色）组成，若为ETF多一条模拟净值线（紫色）。



分时曲线由每分钟内最后一笔成交的价格构成的曲线，均价线由每分钟内当时累计成交金额 / 当前分钟的累计成交量绘制而成。

策略价差/价和图：仅在复式策略中出现，为两张合约的差价线形，在盘整或突破策略时，显示为价和线形。



3.4 委托下单

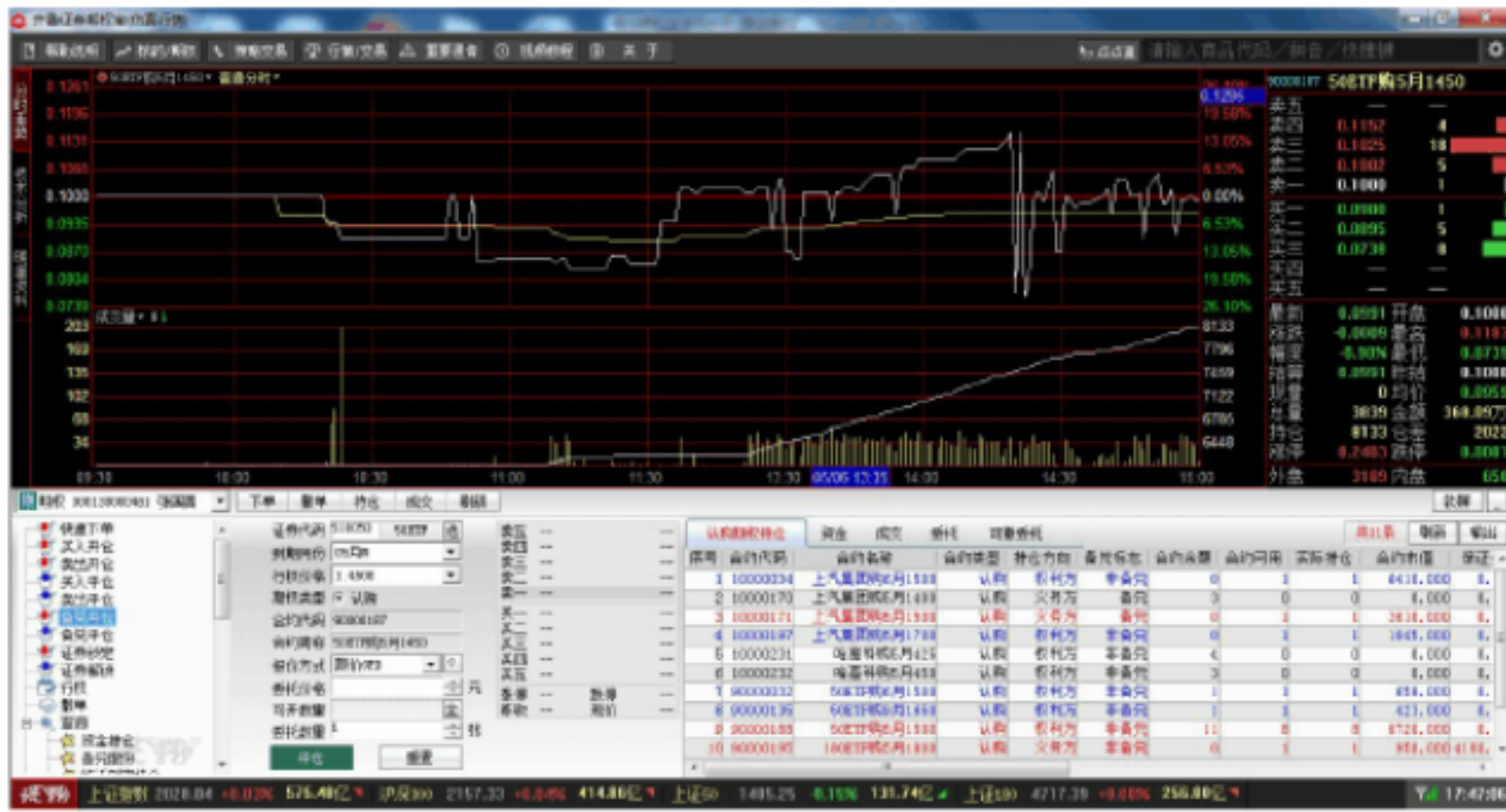
3.4.1 委托系统

策略交易画面的左下区域是委托下单区，在钱龙期权宝中可以绑定券商的委托系统，当用户在选择完策略模型之后，对应的下单系统会直接生成委托单，用户只需配置下单的数量（单位：张）即可进行策略下单。

1、传统行情+委托模式、T 型报价+内嵌委托



2、合约画面+内嵌委托



3、合约画面+内嵌委托(锁定)



4、合约画面+内嵌委托(最小化)



3.4.2 闪电委托

钱龙期权宝除了传统委托系统下单之外，还支持右键菜单或快捷键命令启动闪电委托。

认购										认沽									
买入	卖出	最新	涨跌	理论价	隐含%	总量	持仓	仓差	执行价	买入	卖出	最新	涨跌	理论价	隐含%	总量	持仓	仓差	
6.630	6.660	6.630	-0.013	6.565	31.2	254	3019	43	32.500	0.021	0.023	0.022	0.014	0.006	34.9	364	1582	294	
4.170	4.270	4.110	-0.490	4.140	31.2	254	1475	33	35.000	0.144	0.146	0.144	0.004	0.004	33.8	331	3678	312	
2.255	2.277	2.270	-0.250	2.060	31.2	254	3351	340	37.500	0.613	0.625	0.613	0.517	0.517	32.3	542	4798	464	
0.854	0.875	0.875	-0.105	0.760	31.2	254	7670	1951	40.000	1.794	1.803	1.794	1.690	1.690	32.1	88	3161	50	
0.217	0.232	0.210	-0.130	0.150	31.2	254	2822	190	42.500	3.677	3.740	3.677	3.615	3.615	34.9	41	727	25	
0.045	0.047	0.044	-0.040	0.030	31.2	254	3908	183	45.000	5.881	6.034	5.857	5.940	5.940	38.6	28	680	19	
0.008	0.010	0.008	-0.014	0.005	31.2	254	4079	505	47.500	8.289	8.667	8.289	8.413	8.413	—	108	586	22	

10000180 中国平安购5月4000		
卖五	1.062	5
卖四	1.053	1
卖三	1.050	3
卖二		
卖一		
买一		
买二		
买三		
买四		
买五		
最新		

10000185 中国平安沽5月4000		
卖五	1.520	1
卖四	1.514	1
卖三	1.508	2
卖二	1.499	5
卖一		
买一		
买二		
买三		
买四		
买五	1.357	50
最新	1.500	开盘

认购和认沽期权前端区分有无备兑委托指令

认购期权：买入开仓(21)、买入平仓(22)、卖出开仓(23)、卖出平仓(24)、备兑开仓(25)、备兑平仓(26)

认沽期权：买入开仓(21)、买入平仓(22)、卖出开仓(23)、卖出平仓(24)

3.4.3 净多净空持仓提醒

2014年4月(30天)		2014年6月(93天)	
隐含波	执行价	买入	卖出
60	0.336	1.400	0.110
34	0.252	1.450	0.087
36	0.428	1.500	0.057
94	0.225	1.550	0.039
7	0.165	1.600	0.024

- 表示该合约净多头(权利仓张数>义务仓张数)
 - 表示该合约净空头(权利仓张数<义务仓张数)
 - 表示该合约无净持(权利仓张数=义务仓张数)
- 注：无净持合约代表日终将被交易所对冲

3.4.4 下单交易

委托的类型中可以选择：限价 GFD、限价 FOK、市价剩转限价 GFD、市价 FOK、市价 FAK



GFD：当日有效。

FOK：指必须在指定价位、委托数量全部成交，否则自动被系统撤销。


FAK：指在指定价位成交，剩余订单自动被系统撤销。

```

资金账号：000000000001
股东账号：A000014944
合约代码：10000013（上汽集团购2月1400）
买卖类型：买入
开平类型：开仓
价格类型：限价GFD
委托价格：0.818
委托数量：10（一十）

资金账号：000000000001
股东账号：A000014944
合约代码：10000018（上汽集团沽2月1400）
买卖类型：买入
开平类型：开仓
价格类型：市价FOK
委托价格：0.900
委托数量：10（一十）

```

点击  之后，会弹出委托明细列表，检查无误之后，确认即可。

用户也可以随时查看自己账户的持仓、成交、委托、撤单情况。